

Ocalić od zapomnienia -

Kościół pod wezwaniem

Nawiedzenia Najświętszej

Marii Panny

w Regnowie

Adrianna Tkaczyk

I klasa Gimnazjum

w Regnowie

Dzieje Regnowa nierozzerwalnie związane są z Ziemią Rawską. Nazwa Regnów pochodzi od łacińskiego słowa „regnum, -i” , które oznacza królestwo. Pierwsze wzmianki o istnieniu Regnowa pojawiły się w XIV wieku, który był jedną z rezydencji księcia mazowieckiego Ziemowita.

Wieś Regnów była zamieszkała przez kmieci zajmujących się rolnictwem, chowem zwierząt domowych, bartnictwem, łowiectwem i zbieraniem runa leśnego.

W XV wieku część wsi Regnów zwana niegdyś „Poświętne”, a od utworzenia parafii regnowskiej „Plebaństwo”, stała się własnością miejscowego kościoła i była w posiadaniu kolejnych proboszczów do czasu uwłaszczenia chłopów w 1864 roku.

Dwór Regnów po rozbiore Polski przeszedł w obce ręce i dopiero w utworzonym Księstwie Warszawskim znalazł się znów w posiadaniu polskiej szlachty. Po upadku Księstwa Warszawskiego ponownie trafił w ręce Niemców a następnie Żydów, którzy byli jego ostatnimi właścicielami.

Na gruntach byłego dworu powstawały kolejne gospodarstwa chłopskie, jako „Kolonia Regnów”, które z roku na rok powiększały swój stan posiadania i przyczyniały się w znacznym stopniu do liczbowego wzrostu ludności żyjącej gospodarczo i kulturalnie w dużym powiązaniu ze wsią.

Obecnie Regnów składa się z dwóch stron; wsi-dawnej południowej tzw. „ukazowej” i nowej północnej tzw. „okupnej” oraz powstałej na ziemi dworskiej kolonii. We wschodniej nieco wyżej położonej części niegdyś znajdował się drewniany kościół. Wybudowany przez księcia Konrada Mazowieckiego w XV wieku stał się kościołem parafialnym, a pierwszym proboszczem został około 1493 roku ksiądz Mikołaj.

W 1430 roku księżna mazowiecka Aleksandra podarowała kościołowi regnowskiemu 7 włók ziemi. Zgodnie z podziałem kościelnym wieś należała do archidiakonatu czerskiego, stanowiącego odrębną enklawę diecezji poznańskiej na Mazowszu.

Legenda głosi, że książę wybudował ten kościół za cudowne ocalenie przez Matkę Boską i Świętego Michała Archanioła w czasie polowania w borach regnowskich. W miejscu w którym stoi kościół był las, w którym książę Mazowiecki polował i został zaatakowany przez lwy. Zaczął gorąco modlić się do Matki Bożej i wtedy lwy odstąpiły od niego a ich głowy odwróciły się w drugą stronę. Do dzisiejszego dnia na pamiątkę tego wydarzenia w prawej nawie kościoła znajdują się płaskorzeźbione lwy z odwróconymi głowami.



Okolo roku 1529 proboszczem regnowskiej parafii zostal ksiadz Marcin Gromadzki, a po okolo dziewięciu latach probostwo objal ksiadz kapelan biskupi Jakub Regnowski.

Juz w roku 1553 parafia regnowska byla parafia bogata, a proboszczem byl w owczas wspomniany juz ksiadz kapelan biskupi Jakub Regnowski. Król Zygmunt August nadal jej

duży obszar ziemi, siedem włók, czyli około 118 hektarów, oraz propinację polegającą na wyrobie i wyszynku wódki.

Kolejnym proboszczem parafii około 1567 roku został ksiądz Sebastian Domaniewski, a jego następcą około 1572 roku ksiądz Stanisław Domaniewski. W latach 1587 –1603 gospodarzem parafii był ksiądz Jan Laskowski, a około 1760 roku proboszczem był ksiądz Ignacy Zadolski.

W 1569 roku na mocy aktu króla Zygmunta Augusta kościół otrzymał jeszcze 14 włók ziemi, wolny wręb i wolne pastwisko we wszystkich dworskich lasach regnowskich.

W 1762 roku drewniany kościół pod wezwaniem Świętego Michała Archanioła spalił się. Na jego miejscu w 1764 roku wzniesiony został duży, murowany, trzynawowy kościół w stylu barokowym o dwóch wieżach, zbudowany na planie prostokąta. Powstał kościół o układzie bazylikowym z trójosiową dwukondygnacyjną fasadą, z trzema kamiennymi portalami, główną nawą świątyni łączącą się nawami bocznymi poprzez filarowe arkady i ciekawymi sklepieniami kolebkowymi z lunetami nad nawami. Do prezbiterium, nieco węższego od nawy głównej, przylegają z prawej strony zakrystia, a z lewej przedsionek i kruchta. Elewacja frontowa flankowana jest dwiema wieżami, które są lekko wysunięte przed fasadę. Nad belkowaniem na środku umieszczono Oko Opatrzności. Wieże zwieńczono wysokimi hełmami o kilku kondygnacjach.



Fundatorem tegoż kościoła, którego konsekracja odbyła się w 1772 roku był Franciszek z Brzezia Lanckoroński, starosta rawski, który był wówczas właścicielem Regnowa. Konsekracji dokonał Józef Andrzej Załuski Biskup Kijowski. O wydarzeniu tym informuje tablica umieszczona na ścianie w południowej nawie kościoła

DOM

Franciscus de Breze Lan
ckoronski Capitancus Ra
vensis haeres Bomorum Regnów
Patriae Ecclesiaeque bene meritus
hanc Ecclesiam aedificavit et omnibus
utensilibus dotavit ad majorem gloriam
Dei et Virginis Mariae.
DIE 25 MARTII 1764
-anno-



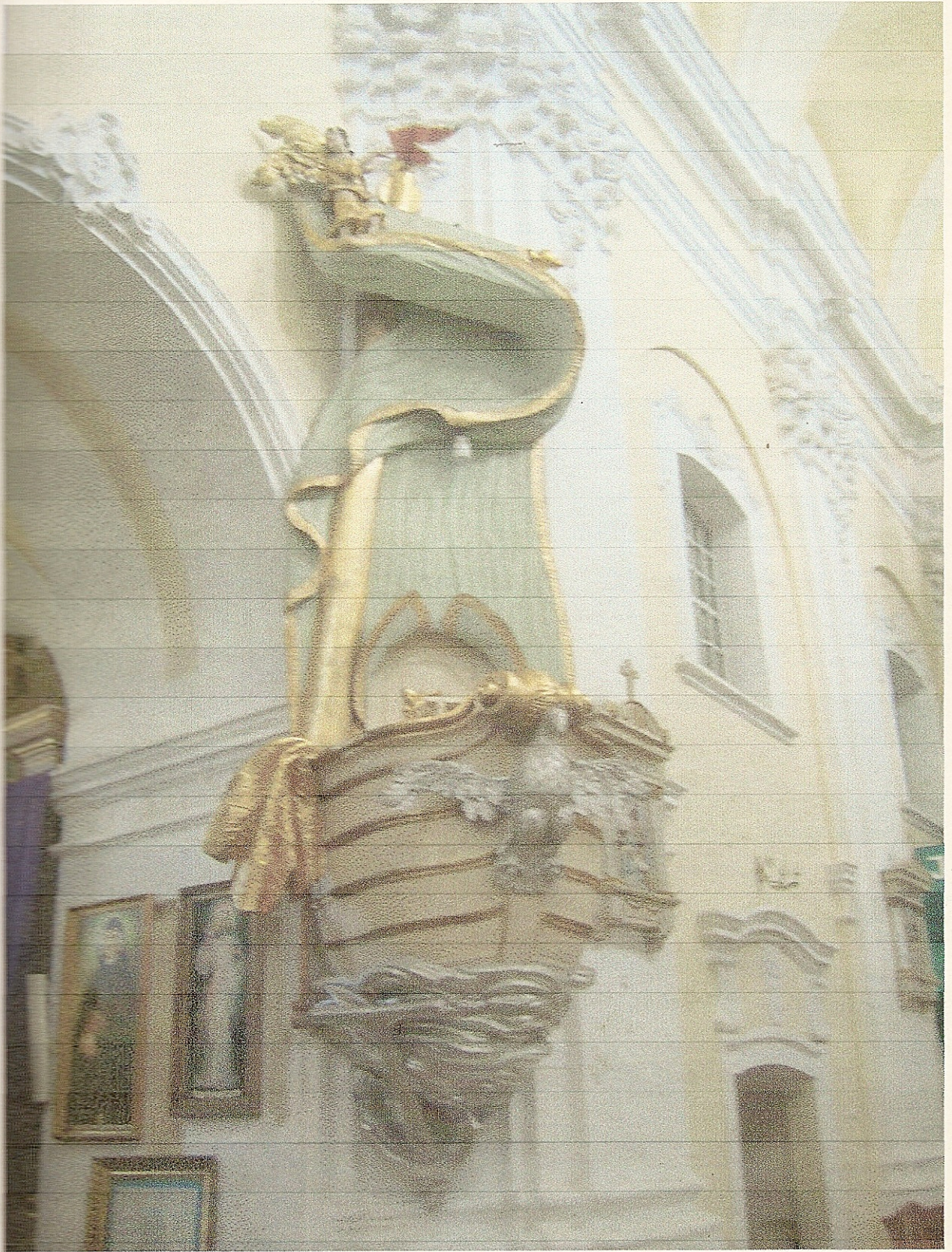
Po wschodniej stronie kościoła usytuowany został cmentarz parafialny wraz z murowaną, sklepioną kostnicą, a cały teren kościoła został ogrodzony murem.

Pod koniec XVIII wieku proboszczem w parafii regnowskiej był ksiądz Antoni Sowiński, będąc jednocześnie proboszczem w parafii Babsk. Wydzierżawił on cały regnowski majątek parafialny dworowi. Dopiero gdy na początku XIX wieku proboszczem został ksiądz Jan Buczyński, rozpoczął się korzystny zwrot dla parafii regnowskiej. Ksiądz Jan odebrał majątek proboszczowski dworowi, osadził na ziemi pięciu chłopów i odbudował ich zniszczone gospodarstwa.

Na skutek zarządzeń Napoleona i władz kościelnych z 1806 roku, proboszcz regnowski zmuszony był odstąpić propinację dworowi. Doszło do tego ostatecznie w 1811 roku po podpisaniu umowy, według której za dziesięcinę i propinację proboszcz otrzymał między innymi grunty i ludzi do żniw. Dziedzic i jego następcy płacić mieli co roku dziewięćset złotych polskich, a proboszcz zostawił jednak sobie prawo do wypalania wódki i robienia piwa. Jednak trunki te nie mogły być sprzedawane we wsiach podległych dziedzicowi. Gospodarstwo proboszczowskie liczyło wówczas przeszło dziesięć włók, czyli około 200 hektarów ziemi i miało ogromny wpływ na życie ludności, która w nim bezpośrednio pracowała.

Dochód z dziesięciny nie wystarczał jednak na potrzeby kościoła. Niektórzy proboszczowie wspomagali potrzeby kościoła, i zabiegali o przyłączanie sąsiednich wsi, ale byli też tacy, którzy zapominali, że zebrana dziesięcina nie jest ich osobistym dochodem i powinna być przeznaczona na kościół.

Rzymsko-katolicki kościół parafialny należy do najstarszych instytucji i zabytków w Regnowie. Według protokołu sporządzonego przez lustratora kościelnego w 1819 roku kościół ten z wewnątrz i zewnątrz był wspaniale i pięknie ozdobiony, z facjatą na której znajdował się niewielki krzyż. Wielki ołtarz z obrazem nawiedzenia Matki Boskiej wykonany był cały z drewna, lakierowany, złożony i ozdobny, przedstawiał Sąd Ostateczny. Po jednej stronie znajdowała się ambona w kształcie okrętu, której dno spoczywa na stylizowanych filach, ozdobiona wielkim białym orłem z rozpostartymi skrzydłami, po drugiej zaś Chrztelnica.



Obraz w wielkim Ołtarzu został nazwany przez ludność „Matką Boską Regnowską” i do dzisiejszego dnia odsłonięcie go w czasie nabożeństwa witane jest na kolanach z głębokim skłonem głowy. Od roku 2005 ku czci Matki Bożej z Dzieciątkiem został powołany do istnienia hymn „Salve Regina”, którego autorem jest ksiądz Andrzej Kądziela.

„Salve Regina

Króluj nam w Regnowie

Tu tron Twój Matko

Tu krynica łask

Tu Ciebie czcili nasi praojcowie

I nam niech świeci Twej opieki blask.”

W nawach bocznych znajdowały się dwa mniejsze ołtarze murowane i malowane. Jeden przedstawiał Pana Jezusa Ukrzyżowanego, a drugi Świętego Antoniego. Przy filarach niedaleko wielkich drzwi były jeszcze dwa ołtarzyki z obrazem Św. Tekli i Św. Sebastiana. Na ścianach wewnątrz kościoła wisiało dwanaście obrazów, malowanych olejno, przedstawiających dwunastu Apostołów. Posadzka w całym kościele była z ciosanego kamienia, a pod kościołem istniał grób familijny. Na ścianie południowej między filarami mieścił się nagrobek i portret fundatora kościoła zdobiony mosiężnymi literami.

Z biegiem lat wiele się zmieniło w regnowskim kościele, następowało powolne jego niszczenie. Prace reperacyjne rozpoczęły się dopiero w 1827 roku, ale nie zostały zakończone. Ponowne remonty zaczęto wykonywać w 1839 roku i zakończono dopiero w 1862 roku, kiedy to kolejnym proboszczem w parafii regnowskiej został w 1831 roku ksiądz kanonik Sebastian Radwański. Ksiądz Sebastian również okazał się dobrym gospodarzem. W czasie sprawowania przez niego probostwa została ograniczona liczba odpustów w Regnowie z czterech do dwóch. Jeden odbywa się w pierwszą niedzielę po święcie Nawiedzenia Najświętszej Marii Panny czyli ostatnią niedzielę maja, a drugi po Świętym Michale Archaniele – ostatnią niedzielę września.

W latach tych kościół został odrestaurowany, zreperowano organy i furtkę cmentarną, mur otaczający kościół i cmentarz oraz bramy z dwoma furtkami. Rozebrano rozwalającą się kuznicę.

Następcą księdza Radwańskiego został ksiądz Piłczyński. W czasie jego probostwa licznie powiększyła się parafia regnowska. Z wsi Annosław wyprowadzili się Ewangelicy. Na ich miejsce przybyli natomiast ludzie wyznania rzymsko-katolickiego. W owych latach do

parafii dołączyły kolejne, nowopowstałe wsie. Były to kolonia Kazimierzów, Lesiew, Laszczynek- tzw. Topielice. W ten sposób liczebność parafii od 1819 roku do 1879 wzrosła z 368 na 1367 osób.

Od 1860 roku przez kolejne 43 lata proboszczem w parafii regnowskiej został ksiądz Wojciech Nejman. Kiedy w 1866 roku chłopci zostali uwłaszczeni, a kościołom odebrano ziemię, nastał trudny czas dla parafii. Rząd rosyjski odebrał dobra proboszczowi zostawiając mu tylko 6 mórg na utrzymanie. Probostwo składało się wtedy z 2 domów i 10 mieszkańców. Proboszczowi udało się jednak skupić ludność przy kościele i zasłynął między innymi jako propagator jak największej trzeźwości. Wobec trudnej sytuacji materialnej w jakiej znalazła się parafia, parafianie wspomogli proboszcza dobrowolnymi składkami i ofiarami. W ten sposób księdzu Nejmanowi udało się w 1886 roku wybudować okazałą murowaną plebanię, w miejsce spalonej w 1842, która służyła kolejnym proboszczom do 1998 roku. Proboszcz wyremontował ponadto kościół i ogrodził cmentarz kamiennym parkanem. W 1874 roku przeprowadził gruntowną renowację ołtarz wraz z obrazem Matki Bożej, założył również przy kościele „Bractwo Różańca Świętego”.

Kolejnymi proboszczami w parafii regnowskiej w latach 1904 - 1906 byli księża Chodubski i Pomorski, i nie mieli już oni takich wpływów jak ich poprzednik.

Wpływy księdza Nejmana odzyskał dopiero ksiądz Jan Pietrzak, proboszcz, który doprowadził do rozkwitu założonej przez księdza Nejmana orkiestry kościelnej, zorganizował pielgrzymkę do Częstochowy i Studziannej. Ksiądz proboszcz lubiany był przez parafian, gdyż pobierał niskie opłaty za śluby i pogrzeby. W czasie trwania jego probostwa od 1906 roku do 1912 do parafii zostały przyłączone kolejne wsie: Podskarbice Królewskie, Podskarbice Szlacheckie, Zofianów oraz Sławków. Tuż przed I Wojną Światową ksiądz Pietrzak został przeniesiony do Sadkowic, a jego następcą w Regnowie został ksiądz Tyszka. Był to człowiek mądry i opanowany, który chciał kontynuować dobre układy z parafianami. Założył w Regnowie ochronkę dla dzieci, odstępując na ten cel część plebani.

Podczas I wojny światowej regnowski kościół, w którym mieścił się punkt obserwacyjny Moskali był ostrzeliwany pociskami artyleryjskimi przez Niemców. Wskutek czego ułamany został wierzchołek wieży południowej, zniszczone tynki zewnętrzne, część szklanki, organy i okna. Jeden z pocisków do dzisiejszego dnia pozostał wbity w mur, nad lewymi drzwiami prowadzącymi do dzwonnicy.

Niestety następnymi proboszczami w latach 1919 – 1924, ksiądz Giełduszyński i ksiądz Sikorski nie kontynuowali działalności księdza Tyszki, który został przeniesiony do

Pruszkowa. Ochronka przestała istnieć i wpływy kościoła znów znacznie się zmniejszyły. Nie przeprowadzono też żadnych remontów.

Między innymi w 1918 roku zniknęły obrazy dwunastu Apostołów i zdjęty został zepsuty, duży zegar z wieży. Usunięto mosiężne litery z tablicy fundatora, a jego portret został oddany krewnym przez proboszcza Rytla. Jednak na skutek interwencji parafian, powieszona została kopia portretu. Rozpoczęły się kosztowne remonty dachu, wież, gzymsów zewnętrznych. Na początku koszty remontów pokrywał dziedzic, proboszcz i parafianie, a od połowy ubiegłego wieku koszty te spadły wyłącznie na parafian i proboszcza. Parafię na początku tworzyły tylko dwór i wieś Regnów. Inne okoliczne miejscowości należały bowiem do parafii Cielądz.

To właśnie ksiądz Ludwik Rytel przywrócił dobre układy między plebanią i parafianami. Widząc jego przykładowe życie, pobożność, bezpośredni stosunek do ludzi oraz troskę o kościół, jego otoczenie, cmentarz i niskie opłaty za posługi religijne, znacznie wzrosła się ofiarność parafian na potrzeby kościoła. Ksiądz Rytel gruntownie wyremontował kościół za fundusze uzyskane od państwa polskiego. Remontu wymagała szczególnie południowa wieża kościoła, tynki zewnętrzne i okna zniszczone w 1915 roku. Za ofiary parafialne natomiast zakupił nowe organy, wybudował organistówkę, odrestaurował i pokrył blachą plebanię oraz odbudował zniszczony przy cmentarzu murowany parkan.

W czasie II wojny światowej kościół regnowski nie ucierpiał. Na jego wieżach miejscowi działacze Batalionów Chłopskich i Armii Krajowej przechowywali tylko materiały sanitarne. W okresie okupacji kościół w Regnowie stał się też miejscem manifestacji patriotyzmu i solidarności wsi wobec okupanta.

W latach PRL-u, chłopci regnowscy zagrożeni kolektywizacją, a nawet i wysiedleniem, zwarli swoje szeregi w obronie własnych gospodarstw i dotychczasowego dorobku społecznego wsi. Przejawiało się to między innymi wzmożoną pobożnością, która przejawiała się licznym i aktywnym udziałem w nabożeństwach i obrzędach religijnych oraz ofiarności na potrzeby kościoła i plebanii.

Zarysowujący się już przed wojną proces świeckości życia Regnowian, po wojnie rozwijał się nadal i to już nie tylko wśród rodzin inteligenckich, ale również chłopskich. Znalazło to wyraz w wychowaniu dzieci, w stanowisku do Kościoła i plebanii, do świeckości szkoły. Stosunki z Kościołem ograniczają się obecnie do tradycyjnych obrzędów religijnych oraz datków na utrzymanie parafii.

Po księdzu Ludwiku Rytllu kolejnymi proboszczami byli ksiądz Tomasz Grzanka, Ksiądz Leon Jakubowski, a od 1967 roku ksiądz Edward Drapała. W latach 1977-1984 ksiądz Józef Jamiński, 1984-1992 ksiądz Marcin Pęzik, 1992-1995 ksiądz Leszek Chrześniak.



Chór kościelny w latach 30-tych XX wieku



Pani Stanisława Rzaczkiewicz z koleżanką



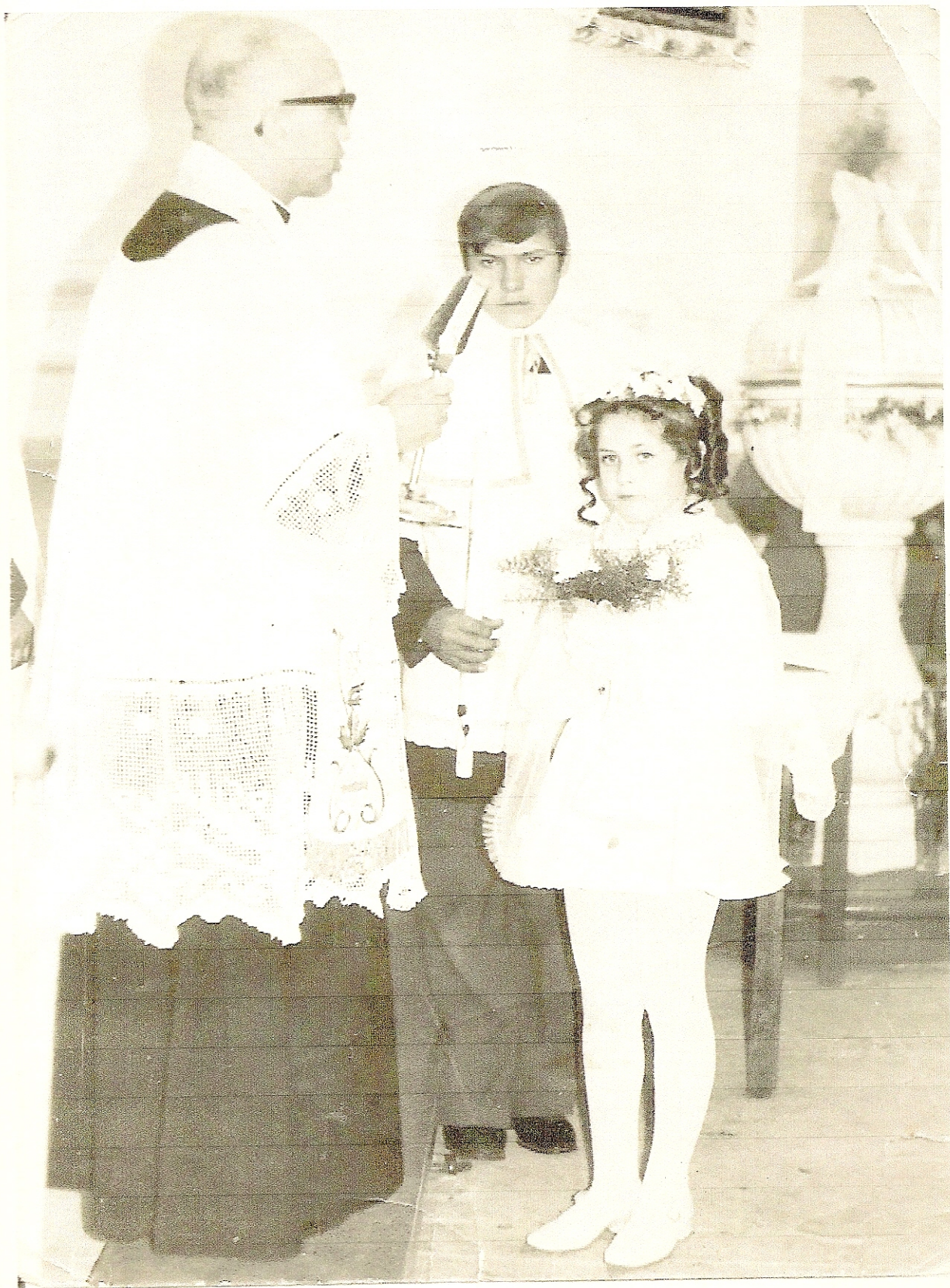
Grupa młodzieży na parkingu przed kościołem



Kościół w Regnowie w roku 1970



Kościół w Regnowie w lata 90-tych XX wieku



Na zdjęciu powyżej w 1974 roku na tle zabytkowej chrzcielnicy ksiądz Edward Drapała udziela Pierwszej Komunii Świętej obecnej dyrektor Zespołu Szkół w Regnowie Jolancie Kordel – Wróblewskiej.

Od 1995 roku probostwo w parafii regnowskiej objął ksiądz prałat Paweł Jurek. Proboszcz dzięki składkom parafian wybetonował alejki na cmentarzu i w 1996 roku rozpoczął budowę nowej plebani, w której zamieszkał w 1998 roku. W 2000 roku zostało zamontowane nowe oświetlenie przed kościołem oraz utwardzony i zagospodarowany parking przy kościelny. W 2001 roku pomalowano dach kościoła i wyczyszczono rury spustowe, a w roku 2002 naprawione i wyremontowane zostały schody przed kościołem i ułożona kostka brukowa przed wejściem do kościoła.

Od września 2002 roku proboszczem parafii Nawiedzenia Najświętszej Maryi Panny w Regnowie został ksiądz Jarosław Orliński, który jest gospodarzem parafii do dnia dzisiejszego.

Ksiądz Jarosław Orliński dzięki ofiarności parafian, pomocy władz samorządowych, uzyskanym darowiznom i dotacjom wykonał bardzo wiele inwestycji.

W 2003 roku wymienione zostały rury spustowe na budynku kościoła, zamontowana krata w drzwiach głównych, wymieniona instalacja elektryczna, naprawiony mechanizm zasłaniania obrazu Matki Bożej w ołtarzu głównym. W tym samym roku po prawie czterdziestu latach kościół został umalowany wewnątrz.



W 2004 roku zajęto się wyburzeniem budynku starej plebanii, montażem nowego podestu w prezbiterium, ołtarza soborowego i ambonki słowa Bożego. Zagospodarowana została kaplica boczna na nabożeństwa i przeprowadzona renowacja krzyża z tej kaplicy. W tym samym roku ułożona została również kostka brukowa i zorganizowany parking przy cmentarzu w Regnowie. W roku następnym postawiony został nowy krzyż misyjny i posadzono krzewy ozdobne w pobliżu parkingu przy kościele.



Proboszcz oddał do renowacji obraz św. Pawła i przeprowadził renowację ołtarza bocznego św. Antoniego. Zagospodarowane zostały również na kaplicę pogrzebową pomieszczenia wieży.



W 2006 roku proboszcz zakupił urządzenie grzewcze do kościoła i mosiężne kinkiety do nawy głównej, pomalowany został fronton kościoła. Zakupione zostały również grunty przeznaczone na powiększenie cmentarza w Sowidole.

W roku 2007 wymieniono dach na budynku parafialnym tzw. organistówece, pomalowano elewację zewnętrzną kościoła i ułożono kostkę brukową w alejach cmentarza w Sowidole. W kolejnym roku pomalowana została elewacja zewnętrzna budynku plebanii. W kościele natomiast wymienione zostało nagłośnienie i wyremontowane organy kościelne.

W 2009 roku wykonano alejki z kostki brukowej na cmentarzu w Regnowie i wokół kościoła. Wyremontowany został parkan wokół kościoła i odrestaurowane bramy ogrodzenia przed kościołem.



Renowacją zyrandoli w kościele, krzyża procesyjnego, puszek do udzielania Komunii św., monstrancji, relikwiarza, drzwi do dzwonnicy oraz kaplicy pogrzebowej zajął się obecny proboszcz w roku 2010. W tym samym roku wykonana została również nowa metalowa tablica ogłoszeń i ławka przed kościołem. Przy schodach przed kościołem zamontowano metalowe bariery i wykonano podjazd dla osób niepełnosprawnych.

W roku bieżącym wykonywane są stylowe ławy do naw bocznych i wymieniane żyrandole w nawach bocznych. Proboszcz rozpoczął również starania o pozyskanie środków na renowację ołtarza głównego. Prace mają rozpocząć się z początkiem czerwca bieżącego roku.

Do najcenniejszych zabytków we wnętrzu kościoła należą ołtarz główny w stylu rokokowym z drugiej połowy XVIII wieku, obraz Matki Boskiej z Dzieciątkiem z przełomu XVI i XVII wieku, rzeźba gotycka 'Pieta' z XV wieku (figura Matki Bożej z dzieciątkiem), krzyż procesyjny, figurka Zmartwychwstałego Chrystusa, chrzcielnica i ambona w stylu rokokowym z XVIII wieku oraz tablica erekcyjna w ścianie południowej, również z XVIII wieku. Pozostałe zabytkowe obiekty ruchome to: Krucyfiks, Relikwiarz, barokowy kielich oraz obraz świętego Pawła Apostoła.

Obrazy Matki Boskiej z Dzieciątkiem, przykryty srebrną sukienką, oraz Nawiedzenie Najświętszej Marii Panny znajdują się w środkowej części ołtarza głównego, który ozdabiają również rzeźby dwóch proroków Starego Testamentu, aniołów i świętego Michała Archanioła deptającego szatana, co jest jedynym akcentem łączącym dawny kościół drewniany z ówczesnym.

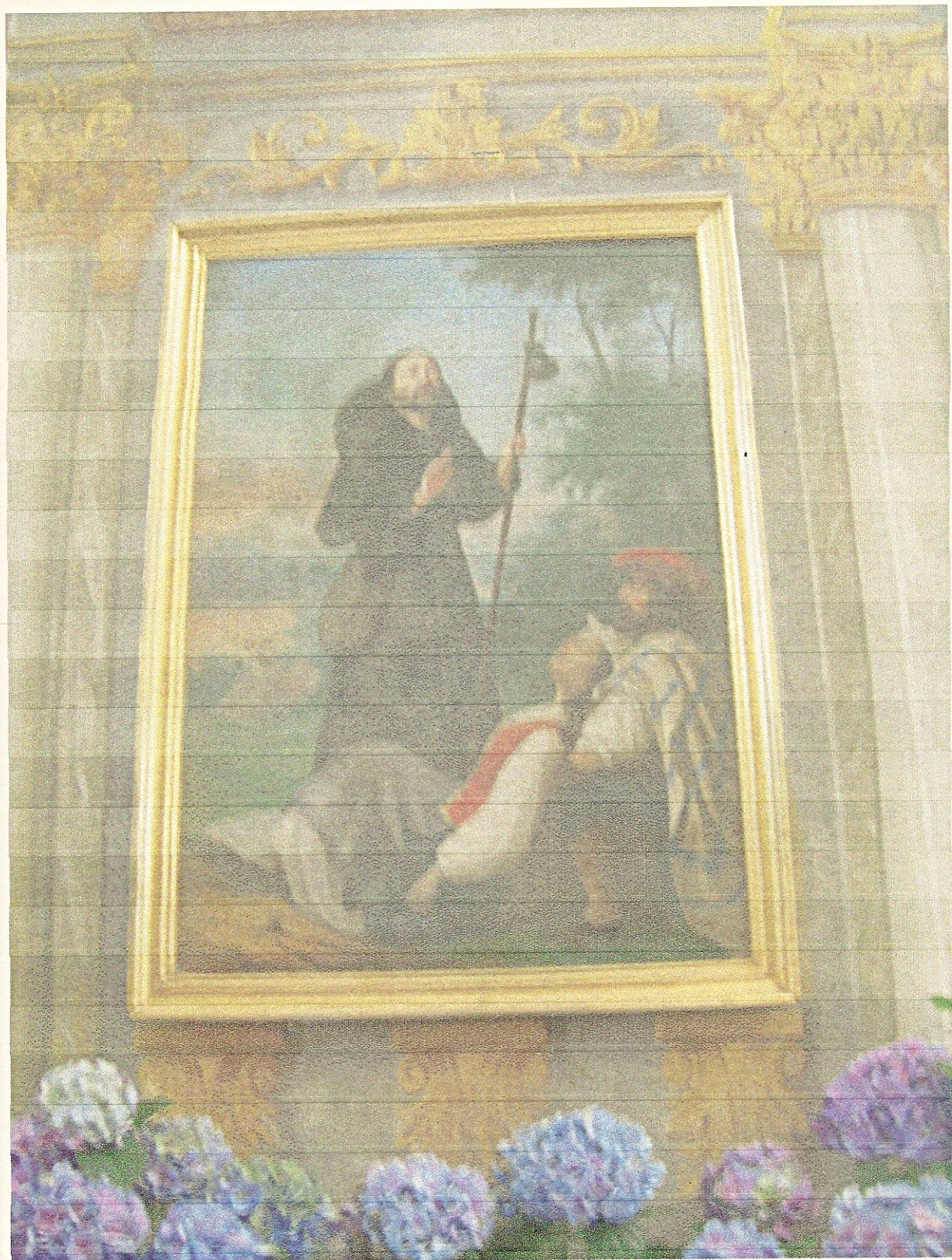
Na ślimacznicach umocowane są figurki aniołków z atrybutami. Aniołek po stronie lewej trzyma zwierciadło, a po prawej wagę. Na mensie w drewnianej obudowie ustawione jest metalowe tabernakulum.





W nawie południowej ołtarz zdobi rzeźba świętego Antoniego Padewskiego z II połowy XVIII wieku, natomiast w nawie północnej Chrystus na Krzyżu z tego samego okresu. Na filarach obydwu naw umieszczone są malowane, rokokowe ołtarze z XVIII wieku, a chór muzyczny wsparty jest na trzech filarowych arkadach.





Ponad chórem wewnątrz kościoła zdobią barokowe organy, nad którymi umieszczone jest Oko Opatrzności Bożej.



Marmurowa tablica erekcyjna o wymiarach 63 x 95 centymetrów, zwieńczona groteskową głową w koronie hrabiowskiej, podtrzymywana jest przez płaskorzeźbione drewniane lwy, stojące na falistym terenie.



Na przełomie ośmiu wieków istnienia kościoła pod wezwaniem Nawiedzenia Najświętszej Marii Panny, parafia przeżywała lepsze i gorsze chwile. Jednak dzięki gospodarności większości jej proboszczów, zaangażowaniu i ofiarności parafian ciągle coś się tu dzieje i ciągle coś tworzy.

