



Lokalna Grupa Działania

Biuletyn Informacyjny LGD „Kraina Rawki”

Materiał promocyjny

Publikacja w ramach realizacji Programu LEADER PROW 2007-2013

Tematy:

- ◆ Podsumowanie II Schematu LEADER s.8
- ◆ Lokalna Strategia Rozwoju 2009-2015 s.9
- ◆ Działania PROW realizowane przez LGD „Kraina Rawki” s. 10-11
- ◆ LEADER w Europie s.12

Gminy

„Krainy Rawki”

Biała Rawska 2

Cielądz 3

Kowiesy 4

Rawa Mazowiecka 5

Regnów 6

Sadkowice 7

Rusza LEADER !



Nareszcie podpisaliśmy umowę z Urzędem Marszałkowskim. Trwało to prawie rok odkąd zaczęliśmy pracę nad nową strategią dla Krainy Rawki.

Czego możemy spodziewać się po „nowym” LEADERZE?

Ponad 5 milionów złotych dla mieszkańców 6 gmin, możliwość występowania organizacji pozarządowych i mieszkańców o dofinansowanie projektów służących lokalnym społecznościom, łatwy dostęp poprzez LGD do dotacji z Programu Rozwoju Obszarów Wiejskich na mikroprzedsiębiorstwa i różnicowanie w kierunku działalności nierolniczej.

To także duża szansa na zaktywizowanie naszych ochotniczych straży, kół gospodyń, klubów sportowych, przedsiębiorców i wszystkich tych, którym się chce! Więć od dzieła! Czekamy na Wasze inicjatywy i pomysły.

Możliwości jest dużo, przecież w każdej wsi jest coś do zrobienia- plac zabaw dla dzieci, uporządkowanie terenu przed wiejskim stawem, wyposażenie świetlicy w OSP. To tylko kilka przykładów, ale jestem pewien, że takich pomysłów będą dziesiątki. Czekamy na nie w naszym nowym biurze w Kurzeszynie.

Jak widzicie „nowy” LEADER to możliwość bardzo konkretnych działań. Z Waszej strony potrzebne są chęci i znana kiedyś, a dziś zapomniana ”praca społeczna”. Ale wiercie mi, daje ona mnóstwo satysfakcji. Warto pracować dla wspólnego dobra. Dlatego zachęcam wszystkich mieszkańców chcących coś zrobić dla swojej „małej ojczyzny” - przychodźcie z pomysłami do nas, razem zastanowimy się nad ich realizacją.

Janusz Rosiak

UWAGA!

Od 30 września rusza nabór wniosków na działania:

- ◆ „Małe projekty”
- ◆ „Różnicowanie w kierunku działalności nierolniczej”
- ◆ „Tworzenie i mikroprzedsiębiorstw”
- ◆ „Odnowa i rozwój wsi”

Wzory wniosków dostępne są na stronie internetowej www.krainarawki.eu oraz w biurze LGD

Szczegółowy opis działań znajduje się na str. 10-11 niniejszego biuletynu oraz na stronie www.krainarawki.eu w zakładce „Strategia 2009-2015”.





1246

www.bialarawska.pl

Biała Rawska w LGD

Jest to gmina miejsko-wiejska. Jest największą (zarówno pod względem liczby mieszkańców jak i powierzchni) Gminą członkowską LGD.

Biała Rawska posiada ponad 760 letnią historię. Położona jest w sercu Mazowsza wśród malowniczych sadów i rozległych lasów sosnowych. Zróżnicowanie terenu, rzeka Białka, kompleksy otwartych wód i stawów rybnych stanowią o atrakcyjności naszych okolic. Walory krajobrazowe, czyste środowisko i woda przyciąga turystów i wędkarzy. Dynamiczna, szybko zmieniająca się gmina o dobrej infrastrukturze technicznej zaprasza do współpracy inwestorów.

Trud pracy społecznej na rzecz rozwoju „Krainy Rawki” podjęli:



Dorota Niezabitowska – Pawlikowska

Wiceprezes Zarządu LGD

Pracownik Urzędu Miasta i Gminy w Białej Rawskiej



Bogdan Pietrzak

Wiceprzewodniczący Rady LGD

Burmistrz Miasta Biała Rawska



Adam Henryk Stępniewski

Członek Rady LGD

Przewodniczący Rady Miasta Biała Rawska



Grażyna Wolska

Przewodnicząca Komisji Rewizyjnej LGD

Dyrektor Szkoły Podstawowej im. Fryderyka Chopina w Babsku

Efekty działań LEADERA w Gminie:



Zostały opracowane projekty przebudowy i adaptacji strażnic OSP na wiejskie domy kultury w miejscowościach Nowy Chodnów i Ossa

Powstał projekt przebudowy alpinarium na potrzeby corocznych spotkań z muzyką Chopina w Szkole Podstawowej im. Fryderyka Chopina w Babsku.



Plany Gminy związane z LEADEREM na najbliższe lata:

- ◆ Budowa placów zabaw dla dzieci
- ◆ Organizacja warsztatów, festynów
- ◆ Remont ośrodka kultury
- ◆ Remont świetlic wiejskich
- ◆ Zakup sprzętu sportowego

Cielądz w LGD

Gmina Cielądz to gmina wiejska położona w centralnej Polsce, w województwie łódzkim. W latach 1975-1998 gmina należała do województwa skierniewickiego. Reforma administracyjna zmieniła przynależność terytorialną gminy. Obecnie gmina Cielądz jest częścią powiatu rawskiego. Na terenie gminy, w Sierzchowach, w kościele pw. Wniebowzięcia NMP można podziwiać kość mamuta. Legenda głosi, iż gdy kość się rozpadnie, wówczas nastąpi koniec świata.

Gmina Cielądz

www.cieladz.bipst.pl

Trud pracy społecznej na rzecz rozwoju „Krainy Rawki” podjęli:



Piotr Libera
Członek Zarządu LGD

Pracownik Urzędu
Gminy w Cielądzu



Andrzej Iatek
Członek Rady LGD

Wójt Gminy Cielądz



Małgorzata Stolarek
Członek Rady LGD

Dyrektor Szkoły
Podstawowej
w Cielądzu



Adam Kwapisz
Członek Komisji
Rewizyjnej LGD

LKS Orleńca Cielądz



Sylwester Syпка
Członek Komisji
Rewizyjnej LGD

Przedsiębiorca

Efekty działań LEADERA w Gminie:



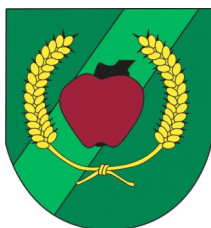
Zostały opracowane projekty budowlane boisk sportowych na terenie Gminy.

Dofinansowano organizację promocyjnych imprez lokalnych



Plany Gminy związane z LEADEREM na najbliższe lata:

- ◆ Budowa świetlicy wiejskiej
- ◆ Remont strażnicy OSP



Kowiesy w LGD

Gmina Kowiesy leży w województwie łódzkim. Jest najbardziej wysuniętą gminą powiatu skierniewickiego. Kowiesy to gmina typowo rolnicza, w której wiodącym kierunkiem produkcji jest sadownictwo oraz coraz bardziej rozwijające się warzywnictwo. Przez teren gminy przebiega trasa szybkiego ruchu Warszawa-Katowice oraz gazociąg wysokiego ciśnienia. Na obszarze gminy Kowiesy znajdują się również obiekty zabytkowe: dworki w Turowej Woli, Chojnacie, Woli Pękoszewskiej i Wędrogowie, pobenetyktyński kościół w Chojnacie z XIII wieku oraz polodowcowy głaz narzutowy w Zawadach.

www.kowiesy.pl

Trud pracy społecznej na rzecz rozwoju „Krainy Rawki” podjęli:



Teresa Słoma

Wiceprezes Zarządu LGD

Sekretarz Gminy Kowiesy



Andrzej Józef Luboiński

Wiceprzewodniczący Rady LGD

Wójt Gminy Kowiesy



Krystyna Oziębło

Członek Rady LGD

Radna Rady Gminy Kowiesy



Elżbieta Książkiewicz

Członek Komisji
Rewizyjnej LGD

Sadownik

Efekty działań LEADERA w Gminie:



Zostały opracowane projekty przebudowy i adaptacji strażnic OSP na wiejskie domy kultury w miejscowościach Jeruzal i Paplin

Powstał projekt budowlany boiska sportowego przy Publicznym Gimnazjum w Jeruzalu.



Plany Gminy związane z LEADEREM na najbliższe lata:

- ◆ Adaptacja strażnicy OSP w Paplinie na świetlicę wiejską
- ◆ Budowa placów zabaw dla dzieci
- ◆ Organizacja festynów
- ◆ Wyposażenie świetlic
- ◆ Budowa miejsc rekreacji

Rawa Mazowiecka w LGD

Gmina Rawa Mazowiecka położona jest w powiecie rawskim, we wschodniej części regionu łódzkiego w odległości 50 km do miasta Łódź i 60 km od miasta Warszawa.

Korzystny układ komunikacyjny sprawia, że obszary położone przy szlakach komunikacji krajowej stają się atrakcyjnymi terenami dla inwestorów.

Z południowego zachodu na północny wschód wśród lasów, łąk i pagórków snuje się leniwie rzeka Rawka, której walory przyrodnicze sprawiły, że uznano ją za cenny rezerwat rzeczny Polski środkowej, podlegający szczególnej ochronie.

Gmina Rawa Mazowiecka

www.rawam.ug.gov.pl

Trud pracy społecznej na rzecz rozwoju „Krainy Rawki” podjęli:



Janusz Rosiak
Prezes Zarządu LGD

Sadownik



Krzysztof Starczewski
Przewodniczący Rady LGD

LGD

Wójt Gminy Rawa Mazowiecka



Anna Grabarz
Członek Rady LGD

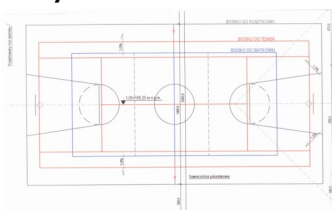
Radna Rady Gminy Rawa Mazowiecka



Anna Jakubiak
Członek Komisji Rewizyjnej LGD

Sekretarz Gminy Rawa Mazowiecka

Efekty działań LEADERA w Gminie:



Został opracowany projekt budowlany boiska sportowego w Kaleniu

Powstał projekt przebudowy i adaptacji strażnicy OSP na wiejski dom kultury w Wilkowicach



Plany Gminy związane z LEADEREM na najbliższe lata:

- ◆ Budowa placów zabaw dla dzieci w miejscowościach: Bogusławki Duże, Rossocha, Dziurdzioly, Wałowice
- ◆ Przebudowa strażnicy OSP w Wilkowicach

Regnów w LGD

Gmina Regnów

www.ugregnow.pl

Najmniejsza Gmina członkowska LGD „Kraina Rawki”. Została powołana do życia w 1994 roku. Do tego momentu tereny należące do obecnej Gminy Regnów wchodziły w skład Gminy Cielądz. Pierwsze wzmianki o Regnowie jako jednostce administracyjnej sięgają 300 lat wstecz. Miejscowość Regnów jako jednostka administracyjna zniknęła z mapy administracyjnej Polski na czas od 1974 do 1995 roku. Gmina Regnów ze względu na charakter rolniczy nie posiada dużych zakładów przemysłowych. Jest tutaj kilka małych przedsiębiorstw zatrudniających po kilka osób.

Trud pracy społecznej na rzecz rozwoju „Krainy Rawki” podjęli:



Mariusz Cheba

Członek Zarządu LGD

Pracownik Urzędu Gminy
w Regnowie



Tomasz Wojdalski

Członek Rady LGD

Wójt Gminy Regnów

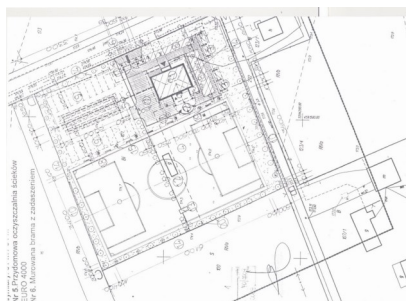
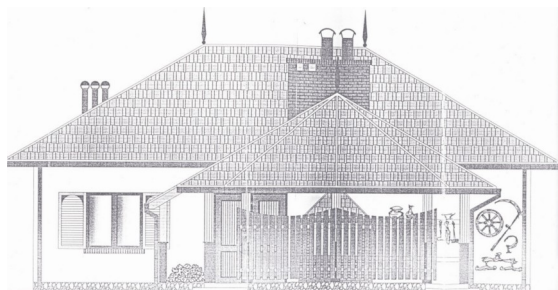


Edyta Gos

Członek Rady LGD

Pracownik Urzędu
Gminy w Regnowie

Efekty działań LEADERA w Gminie:



Powstał projekt przebudowy i adaptacji budynku z kompleksem rekreacyjno-sportowym w miejscowości Annosław.

Plany Gminy związane z LEADEREM na najbliższe lata:

- ◆ Budowa miejsc rekreacji wiejskiej
- ◆ Budowa placów zabaw
- ◆ Budowa świetlicy środowiskowej

Sadkowice w LGD

„Najmłodsza” Gmina członkowska LGD. (od sierpnia 2008r).

Obszar gminy Sadkowice położony jest na wschodnim krańcu województwa łódzkiego, na terenie powiatu rawskiego. Gmina należy do tzw. zagłębia sadowniczego rejonu grójeckiego, co decyduje o jej rolniczym charakterze. W wielohektarowych gospodarstwach sadowniczo-warzywnych uprawia się głównie jabłonie i wiśnie.

Powierzchnia uprawy drzew i krzewów owocowych wynosi 5.321,86 ha, w tym najwięcej zajmuje uprawa jabłoni i wiśni oraz grusz. Dalsze miejsca zajmuje uprawa śliwek, truskawek, porzeczek i czereśni. Warzywa uprawia się na powierzchni 148 ha, z czego ponad 100 ha objęte jest uprawą ogórków. Duże znaczenie ma również uprawa kapusty. Środowisko stanowi znakomite zaplecze dla rozwoju przetwórstwa owocowo-warzywnego.

Grunty orne w gminie zajmują 3.906 ha, w tym pod zasiewami łącznie jest 3.756 ha. Najwięcej sieje się żyta, mieszanek zbożowych i owsa. Znacząca też jest hodowla trzody chlewnej i bydła.

Na terenie gminy znajdują się obiekty zabytkowe: dworki z XIX wieku w Bujalach, Zabłciu, Paprotni i Jajkowicach oraz zabytki sakralne: Kościół pw. Św. Stanisława Biskupa Męczennika w Lewinie (XVII w.), Kościół pw. Przemienienia Pańskiego w Lubani (XIX w.) i Kościół pw. Dziesięciu Tysięcy Męczenników w Sadkowicach (XIX w.)

Na uwagę zasługują także rezerwat modrzewia na tle lasu sosnowo – dębowo – bukowego w Trębaczewie, a w nim kilkaset gatunków roślin kwiatowych (także chronionych).



GMINA SADKOWICE

www.gminasadkowice.pl

Trud pracy społecznej na rzecz rozwoju „Krainy Rawki” podjęli:



Agata Magiera
Członek Zarządu LGD

Pracownik Urzędu
Gminy w Sadkowicach



Leszek Jankowski
Członek Rady LGD

Wójt Gminy
Sadkowice



Wiesława Janiak
Członek Rady LGD

Dyrektor Szkoły
Podstawowej w
Trębaczewie



Piotr Staszewski
Członek Komisji
Rewizyjnej LGD

Pracownik Urzędu Gminy
w Sadkowicach

Plany Gminy związane z LEADEREM na najbliższe lata:

- ◆ Budowa miejsc rekreacji w centrum wsi, które pełnić będą funkcje społeczno-kulturalne oraz rekreacyjno sportowe
- ◆ Budowa chodników i parkingów
- ◆ Remonty świetlic wiejskich
- ◆ Wyposażenie świetlic wiejskich

Ponadto, w ramach II Schematu Programu LEADER :



Zorganizowaliśmy szkolenia nt:

„Program Rozwoju Obszarów Wiejskich – pieniądze dla mieszkańców wsi” (04-06.2007)

„Wykorzystanie odnawialnych źródeł energii na szczeblu lokalnym” (07.2007)

„Rozwój przedsiębiorczości na obszarach wiejskich.” (01-02.2008)

Fundusze UE szansą dla podniesienia jakości życia mieszkańców i rozwoju przedsiębiorczości na obszarach wiejskich” (01 - 02.2008)



Nawiązaliśmy współpracę z LGD z Polski i Unii Europejskiej:

GAL Flaminia Cesano z Regionu Marche w środkowych Włoszech (05.2007)

Consortri Alt Urgell XXI z Katalonii (04.2008)

LGD „WIR” ze Stargardu Szczecińskiego (04.2008)

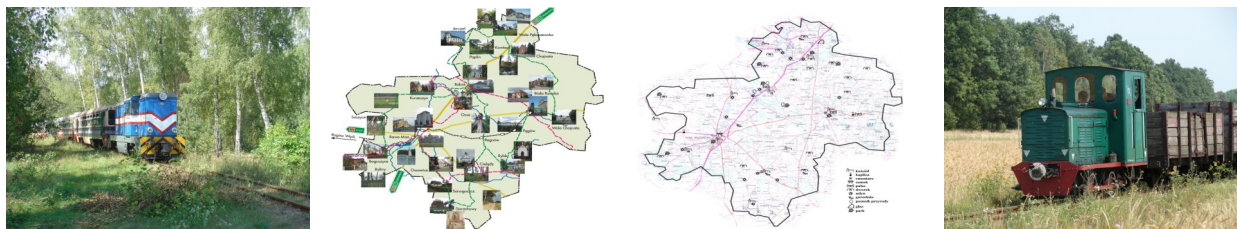
Związek Stowarzyszeń „Białe Ługi”- woj. świętokrzyskie (04.2008)



Zorganizowaliśmy dwa konkursy dla uczniów szkół z terenu „Krainy Rawki”

Konkurs fotograficzny pt. "Moja gmina - przyroda, ludzie, obiekty" (2007r)

Konkurs plastyczny pt. "Moja gmina za 30 lat" (2007r)



Na nasze zlecenie Fundacja Polskich Kolei Wąskotorowych opracowała raport dotyczący budowy ścieżek rowerowych i ich otoczenia oraz przystanków kolejki wąskotorowej . W ramach tego raportu wytyczono szlaki turystyczne powiązane z koncepcją szlaków istniejących w regionie, linią wąskotorową i innymi lokalnymi atrakcjami. Szlak ten został nazwany „**Rawka Ósemka**” , ponieważ jest on wytyczony w kształcie cyfry 8.

Istnieje duża szansa, że w ramach środków Programu Leader, do końca 2013 roku uda się oznakować wytyczone szlaki.

Lokalna Strategia Rozwoju 2009-2015

Lokalna Strategia Rozwoju (LSR) jest dokumentem strategicznym dla LGD „Kraina Rawki”, jego istota polega na wskazaniu kierunków działania, które mogą zdynamizować rozwój naszego obszaru.

Głównym kierunkiem działania - misją - LGD "Kraina Rawki" jest:

Poprawa jakości życia z wykorzystaniem posiadanych zasobów poprzez rozwój przedsiębiorczości i kapitału ludzkiego.

Lokalna Strategia Rozwoju jest rozwinięciem głównych założeń II Schematu. Potencjał, jaki tkwi w „Krainie Rawki” musi zostać w pełni wydobyty i wykorzystany, zaś słabe strony – pokonywane. Cele wskazane do realizacji zostały opracowane na podstawie konsultacji z mieszkańcami, na podstawie wypełnianych przez nich ankiet oraz na podstawie opracowanej analizy SWOT.

Znalazły się tam cele dotyczące zachowania lokalnego dziedzictwa kulturowego i tożsamości społeczności lokalnej, wykorzystania lokalnych zasobów (piękne krajobrazy, lasy, zbiorniki wodne) dla podniesienia atrakcyjności turystycznej regionu, ponadto cele dotyczące rozwoju przedsiębiorczości w „Krainie Rawki”.

Ich realizacja pozwoli nie tylko na zwiększenie atrakcyjności regionu, ale również na stworzenie nowych miejsc pracy, ograniczenie tzw. ukrytego bezrobocia, zahamowanie odpływu młodych, zdolnych i wykształconych ludzi do miast i zagranicę oraz sprawi, że młodzi mieszkańcy będą chcieli wykorzystywać swoją wiedzę, energię i pomysły dla poprawy jakości życia na wsi.

Planowane cele i przedsięwzięcia do realizacji w latach 2009-2015

Cel ogólny 1 Poprawa jakości życia mieszkańców	
Cele szczegółowe	Przedsięwzięcia
1.1. Zachowanie tożsamości społeczności lokalnej i rozwój życia społeczno-kulturalnego.	I. Usługi społeczno-kulturalne dla lokalnej społeczności.
1.2. Wzrost aktywności mieszkańców poprzez rozwój kapitału społecznego i ekonomii społecznej.	II. Kraina aktywnego wypoczynku
1.3. Promocja regionu.	
Cel ogólny 2 Rozwój małej przedsiębiorczości, tworzenie pozarolniczych miejsc pracy oraz wsparcie tworzenia grup producenckich.	
2.1. Wsparcie różnicowania w kierunku działalności nierolniczej.	III. Kompleksy leśne i zbiorniki wodne – wykorzystanie lokalnych zasobów.
2.2. Promowanie lokalnych produktów i usług.	IV. Jak zacząć zarabiać, czyli 101 pomysłów na własną firmę.
2.3. Rozwój energii odnawialnej.	
Cel ogólny 3 Wykorzystanie lokalnego dziedzictwa kulturowego, historycznego oraz przyrodniczego dla podniesienia atrakcyjności turystycznej obszaru	
3.1. Budowa infrastruktury rekreacyjnej i turystycznej.	V. Wsiąść do kolejki wąskotorowej... szlak turystyczny „Rawska Ósemka”
3.2. Promocja i ochrona najcenniejszych walorów obszaru.	VI. Edukacja przyrodniczo –leśna.
3.3. Rozwój usług turystycznych.	VII. Ocalić od zapomnienia

Działania, w realizację których zaangażowana jest LGD „Kraina Rawki”:

Różnicowanie w kierunku działalności nierolniczej

Celem działania jest różnicowanie działalności rolniczej w kierunku podejmowania lub rozwijania przez rolników, domowników i małżonków rolników, działalności nierolniczej lub związanej z rolnictwem, co wpłynie na tworzenie pozarolniczych źródeł dochodów, promocję zatrudnienia poza rolnictwem na obszarach wiejskich.

Pomoc ma charakter **refundacji części kosztów** (kwalifikowalnych) poniesionych od dnia zawarcia umowy. Refundacji podlegają koszty kwalifikowalne w wysokości poniesionej przez beneficjenta, nie więcej jednak niż **50% kosztów kwalifikowalnych**.

Limit pomocy wynosi maksymalnie 100 tys. złotych na jednego beneficjenta.

Przewidywane terminy **naboru wniosków** przez LGD „Kraina Rawki”:

- ⇒ III kwartał 2009 roku
- ⇒ I kwartał 2010 roku
- ⇒ I kwartał 2011 roku
- ⇒ I kwartał 2012 roku

Planowany limit środków na działanie „Różnicowanie w kierunku nierolniczej” do 2012 roku wynosi: **405 000,00 zł**

Tworzenie i rozwój mikroprzedsiębiorstw

Działanie będzie wpływać na wzrost konkurencyjności gospodarczej, rozwój przedsiębiorczości i rynku pracy a w konsekwencji - poprawę jakości życia na obszarach wiejskich. Pomocy udziela się podmiotom z tytułu inwestycji związanych z tworzeniem lub rozwojem mikroprzedsiębiorstw.

Pomoc ma charakter **refundacji części kosztów** (kwalifikowalnych) poniesionych od dnia zawarcia umowy. Refundacji podlegają koszty kwalifikowalne w wysokości poniesionej przez beneficjenta, nie więcej jednak niż **50% kosztów kwalifikowalnych**.

Pomoc jest przyznawana na operację o planowanej wysokości kosztów powyżej 20 000 zł

Wysokość pomocy przyznanej na realizację operacji nie może przekroczyć:

- 100 000 zł** - jeżeli biznesplan przewiduje utworzenie od 1 do 2 miejsc pracy (w przeliczeniu na pełne etaty średnioroczne, co uzasadnione jest zakresem rzeczowym operacji)
- 200 000 zł** – jeżeli biznesplan przewiduje utworzenie powyżej 2 i mniej niż 5 miejsc pracy (w przeliczeniu na pełne etaty średnioroczne, co uzasadnione jest zakresem rzeczowym operacji)
- 300 000 zł** - jeżeli biznesplan przewiduje utworzenie co najmniej 5 miejsc pracy (w przeliczeniu na pełne etaty średnioroczne, co uzasadnione jest zakresem rzeczowym operacji)

Przewidywane terminy **naboru wniosków** przez LGD „Kraina Rawki”:

- ⇒ III kwartał 2009 roku
- ⇒ II kwartał 2010 roku
- ⇒ II kwartał 2011 roku

Planowany limit środków na działanie „Tworzenie i rozwój mikroprzedsiębiorstw” do 2011 roku wynosi: **405 000,00 zł**

Odnowa i rozwój wsi

Realizacja tego działania stworzy warunki dla społeczno-ekonomicznego obszarów wiejskich przez pomoc przyznawaną na realizację projektów związanych głównie z zagospodarowaniem przestrzeni publicznej, w tym utrzymaniem, odbudową i poprawą stanu dziedzictwa kulturowego i przyrodniczego wsi.

Refundacji podlega 75 % kosztów kwalifikowalnych poniesionych przez beneficjenta, z tym że **dla jednej miejscowości – nie więcej niż 500 000 zł** w okresie realizacji Programu.

Wysokość pomocy przyznanej na realizację jednej operacji **nie może być niższa niż 25 000 zł**.

Przewidywane terminy **naboru wniosków** przez LGD „Kraina Rawki”:

- ⇒ III kwartał 2009 roku
- ⇒ I kwartał 2010 roku
- ⇒ I kwartał 2011 roku

Planowany limit środków na działanie „Odnowa i rozwój wsi” do 2011 roku wynosi: **2 350 000,00 zł**

„Małe projekty”

Działanie to jest tylko na obszarach objętych działaniem Lokalnych Grup Działania. Ideą małych projektów jest finansowe wsparcie niewielkich inicjatyw lokalnych oraz aktywizacja mieszkańców, organizacji (stowarzyszeń, Kół Gospodyń Wiejskich, OSP) oraz innych podmiotów lokalnych.

Zakres małych projektów to m.in.:

- ◆ organizacja szkoleń, warsztatów i innych przedsięwzięć o charakterze edukacyjnym
- ◆ promocja i rozwój lokalnej twórczości kulturalnej z wykorzystaniem lokalnego dziedzictwa, w tym kulturowego, historycznego lub przyrodniczego
- ◆ kultywowanie miejscowych tradycji, obrzędów i zwyczajów
- ◆ kultywowanie tradycyjnych zawodów i rzemiosła
- ◆ organizacja imprez kulturalnych, rekreacyjnych lub sportowych
- ◆ utworzenie lub zmodernizowanie bazy informacji turystycznej i stron internetowych, przygotowanie i wydanie folderów oraz innych publikacji informacyjnych dotyczących obszaru objętego LSR
- ◆ budowa, odbudowa lub oznakowanie małej infrastruktury turystycznej (miejsc wypoczynkowych, szlaków rowerowych, ścieżek spacerowych lub dydaktycznych),
- ◆ odbudowa/odnowienie lub oznakowanie oraz odnowienie dachów lub elewacji zabytkowych budowli lub obiektów małej architektury,
- ◆ inicjowanie powstawania, przetwarzania lub wprowadzania na rynek produktów i usług opartych na lokalnych zasobach, tradycyjnych sektorach gospodarki lub lokalnym dziedzictwie, w tym kulturowym, historycznym lub przyrodniczym, albo podnoszenie jakości takich produktów
- ◆ remont lub wyposażenie świetlic wiejskich.
- ◆ wykorzystanie energii pochodzącej ze źródeł odnawialnych w celu poprawienia warunków prowadzenia działalności kulturalnej lub gospodarczej, w tym rolniczej

Wysokość pomocy na operacje z zakresu „małych projektów” wynosić będzie **maksymalnie 70 % kosztów**. Nie więcej jednak niż **25 000,00 zł**

Jeden beneficjent może otrzymać pomoc w wysokości **max. 100 000,00 zł**

Przewidywane terminy **naboru wniosków** przez LGD „Kraina Rawki”:

- ⇒ III kwartał 2009 roku
- ⇒ II kwartał 2010 roku
- ⇒ II kwartał 2011 roku
- ⇒ II kwartał 2012 roku

Planowany limit środków na działanie „Małe projekty” do 2012 roku wynosi **880 512,00 zł**

WŁOCHY- Okręg turystyki wiejskiej



Lokalna Grupa Działania

**STOWARZYSZENIE
LOKALNA GRUPA
DZIAŁANIA
„KRAINA RAWKI”**

www.krainarawki.eu

Kurzeszyn 5

96-200 Rawa

Mazowiecka

Tel./Fax: 046 814 50 18

E-mail:

krainarawki@wp.pl

Nakład 500 egzemplarzy



Kontekst projektu

LGD Valle del Crocchio działająca w południowej części Włoch obejmuje terytorium o dużej wartości krajobrazowej i przyrodniczej, na którym znajduje się park narodowy Sila. Pod względem społeczno-gospodarczym obszar ten napotyka problemy typowe dla obszarów wiejskich, do których zalicza się między innymi wyludnienie, będące przede wszystkim skutkiem emigracji młodzi, i bezrobocie, które dotyka głównie kobiety. Mimo że obszar ten nadal jest uzależniony od rolnictwa, strategia rozwoju lokalnego zakłada przede wszystkim zróżnicowanie działalności gospodarczej. W dąży ona do lepszego wykorzystania naturalnych i kulturowych zasobów terytorium przez pobudzanie turystyki wiejskiej. Projekt doskonale wpisuje się w strategię, tworząc, zgodnie z włoskim prawem, „okręg turystyki wiejskiej”.

Krotka historia projektu

Pomysły będące podstawą projektu wywodzą się z analizy SWOT przeprowadzonej na początku okresu Leader+ oraz z oceny ex post programu Leader II. Podczas dyskusji dotyczących utworzenia LGD Leader+ prowadzonych na szczeblu regionalnym między radnymi, stowarzyszeniami branżowymi i innymi zainteresowanymi stronami – turystyka wiejska została wskazana jako priorytet i włączona do strategii rozwoju terytorialnego. Jednocześnie ustawa o okręgach wiejskich, która miała właśnie wejść w życie, została uznana za narzędzie umożliwiające realizację tej strategii.

Główne działania

Projekt obejmuje szereg zintegrowanych i różnorodnych działań skierowanych do różnych grup docelowych. Gospodarstwa agroturystyczne, restauracje i podmioty świadczące usługi zakwaterowania przyjęły za cel poprawę jakości sektora hotelarsko-gastronomicznego. Wszyscy beneficjenci finansowania Leader+ przystąpili do sieci Valle del Crocchio i tym samym zaakceptowali jej kartę jakości, która umożliwia im wykorzystywanie oznaczenia okręgu wiejskiego.

Wsparcie uzyskały produkty rzemiosła i lokalne produkty spożywcze, co miało na celu poprawienie lokalnej gastronomii i profilu terytorium. Rozpoczęto realizację nowych i ciekawych działań dotyczących natury i kultury, w tym między innymi muzeum archeologicznego i informacji turystycznej w parku narodowym Sila; odnowiono również kilka pieszych szlaków i stanowisk archeologicznych. Zapłacono spółdzielniom skupiającym młodzież za opracowanie lepszych materiałów reklamowych i zorganizowanie wydarzeń marketingowych na rzecz obszaru.

Konkretne o osiągnięcia i wyniki

Główne wyniki to:

- poprawienie potencjału i jakości sektora hotelarsko-gastronomicznego,
- zwiększenie kapitału społecznego dzięki intensyfikacji współpracy między przedsiębiorcami i innymi lokalnymi zainteresowanymi stronami,
- polepszenie wizerunku i profilu całego terytorium.

Zwiększenie wartości projektu dzięki Leader+

Wartość dodana Leader+ polegała na opracowaniu podejścia systemowego do terytorium, dzięki któremu określony pojedynczy sektor nie przejął kontroli nad strategią rozwoju.

Czas trwania

Projekt rozpoczął się na początku 2004 r. Po upływie czterech lat nadal był realizowany, jednak jego zakończenie przewidywano na czerwiec 2008 r.

Budżet

Całkowity budżet wynosił 3 582 251 euro, z czego 1 779 514 euro pochodziło z EFOGR, a 593 488 euro z krajowych funduszy. Kolejne 1 209 249 euro pochodziło ze środków prywatnych.

Źródło: „Najlepsze praktyki Leader” 2009/4